

Kompetenciamérés értékelése: 2017. évi kompetenciamérés

2007 az első év melynek eredménye összehasonlítható az aktuális év, 2017 eredményeivel, mivel az elemzése ugyanazon lista alapján történik. Teljesen egyező értékelési feltételekre 2009 óta van lehetőség, az iskolák az aktuális kompetenciaeredményeiket saját korábbi eredményeikkel könnyebben össze tudják vetni. Az évek során nyilvánvalóvá vált, hogy nincs két olyan évfolyam, mely ugyanolyan vagy nagyon hasonló eredményt érne el ezeken a méréseken. Hiába történik meg a tesztek alapos előkészítése, nincs két egyforma nehézségű teszt, de nincs két egyforma diák, illetve osztály sem.

A mérés adatai:





A mérésben részt vevők adatai számokban nézve.

1. táblázat: A képzési hely létszám adatai

Évfolyam	Képzési forma	Tanulók száma			
		Összesen	A jelentésben szereplők	CSH-indexszel rendelkezők	A 2015-ös eredménnyel is rendelkezők
10.	4 évfolyamos gimnázium	150	138	124	131

A 2016-os év a korábbi évekhez képest kiugró volt a létszám adatok tekintetében, mivel ebben az évfolyamban négy helyett öt osztályunk van. A jelentésben 138 diák jelenik meg, mivel az időpont egybeesik az országos sportversenyek döntőivel, a sport tagozatos osztályunkból a diákok alig 75 %-a volt jelen. A mérésben részt vevők közül kevesebben hozták vissza a CSH-indexszet mérő kérdéssort mint korábban, idén nem érte el a 90 %-ot, míg egy évvel korábban majdnem 92 % volt ez az arány. Ezeket a körülményeket is figyelembe kell vennünk iskolánk eredményeinek értelmezésekor.

2. táblázat: A telephely eredménye a tanulók CSH-indexének tükrében

Mérési terület	Évfolyam	Képzési forma	A tényleges eredmény a várhatóhoz képest	
			Országos regresszió alapján	A megfelelő képzési forma/településtípus telephelyeire illesztett regresszió alapján
Matematika	10.	4 évf. gimn.		
Szövegértés	10.	4 évf. gimn.		

A 2. táblázat azt mutatja, hogy a CSH-index alapján iskolánkban a várható eredmény szignifikánsan jobb, mint azt az országos minta alapján várni lehetett volna. A szerényebb anyagi körülmények közül érkező diákjaink fejlesztése eredményesnek tekinthető, sikeresen alakulnak nemcsak tanulmányi és kompetenciaeredményeik, hanem verseny- illetve érettségi eredményeik, sőt felvételi eredményük tekintetében is.

131 tanuló rendelkezett 2015-ös eredménnyel, így a háttérindexük és a képzés típusa alapján összehasonlíthatóvá váltak várható és elért eredményeik. Diákjaink nem teljesítettek szignifikánsan eltérő eredményt, viszont a különbségek nem a pozitív, inkább a negatív eredmények irányába mozdultak el. (3. táblázat)

3. táblázat: A telephely eredménye a tanulók korábbi eredményének tükrében

Mérési terület	Évfolyam	Képzési forma	A tényleges eredmény a várhatóhoz képest	
			Országos regresszió alapján	A megfelelő képzési forma/településtípus telephelyeire illesztett regresszió alapján
Matematika	10.	4 évf. gimn.	☹	☹
Szövegértés	10.	4 évf. gimn.	☹	☹

A diákokat ismerve megállapíthatjuk, hogy ez a jelenség elsősorban nem a tanulók tudását, hanem a méréshez való hozzáállásukat tükrözi. Sajnos többen nem vették kellően komolyan a mérést, mert nem tartottak a következményektől, ha nem dolgoznak a legjobb tudásuk szerint. Egy diáknak – mivel a magyar nem az anyanyelve – meg sem kellett volna írnia, de ez csak a következő évben derült ki.

Mindkét kompetenciaterületen fontos mutató, hogy az adott iskolában hányan teljesítenek alapszint alatt (4. képességszint), illetve az iskola mért diákjainak hány százaléka nem érte el a minimum szintet (3. képességszint). Alapszint alatt mindig van egy-két diákunk, de minimum szintet mindenki teljesíti.

4. táblázat: Az alapszintet el nem érő tanulók aránya (%)

Mérési terület	Évfolyam	Képzési forma	Alapszint	Az alapszint alatt teljesítő tanulók aránya (%)		
				A telephelyen	Országosan	A megfelelő képzési típusban/településtípusban
Matematika	10.	4 évf. gimn.	4. képességszint	3,6	35,5	17,7
Szövegértés	10.	4 évf. gimn.	4. képességszint	3,6	26,5	9,4

Mind matematikából, mind pedig szövegértésből a táblázatban szereplő adat 4-4 diákot jelent. Korábban is előfordult egy, maximum két diák, de ilyen „nagy” számban még nem voltak.

5. táblázat: A minimum szintet el nem érő tanulók aránya (%)

Mérési terület	Évfolyam	Képzési forma	Minimum szint	A minimum szint alatt teljesítő tanulók aránya (%)		
				A telephelyen	Országosan	A megfelelő képzési típusban/településtípusban
Matematika	10.	4 évf. gimn.	3. képességszint	1,8	16,5	5,2
Szövegértés	10.	4 évf. gimn.	3. képességszint	0	10,6	2,3

Ez az arányszám a jelentésre jogosult és nem a jelentésben szereplő tanulók létszámára vonatkozik.

Nézzük, az egyes kompetenciaterületeket külön-külön. Az országos elemzés először a matematika, majd pedig a szövegértés kompetenciamérés eredményét mutatja be. Ezt a logikát követve, mi is először a matematika kompetenciaterület eredményeit vizsgáljuk meg. Az elemzés folyamata a következő: először megvizsgáljuk országos összehasonlításban, majd megyei szinten, végül diákjaink eredményét osztályonkénti összehasonlításban.

Matematika kompetencia:

A matematika kompetencia eredmény a szövegértéshez viszonyítva valamivel jobb. Az iskola eddigi eredményeit tekintve a negyedik legrosszabb eredményét produkálta, ennél csak három alkalommal volt gyengébb, 2010-ben, 2011-ben és 2013-ban.

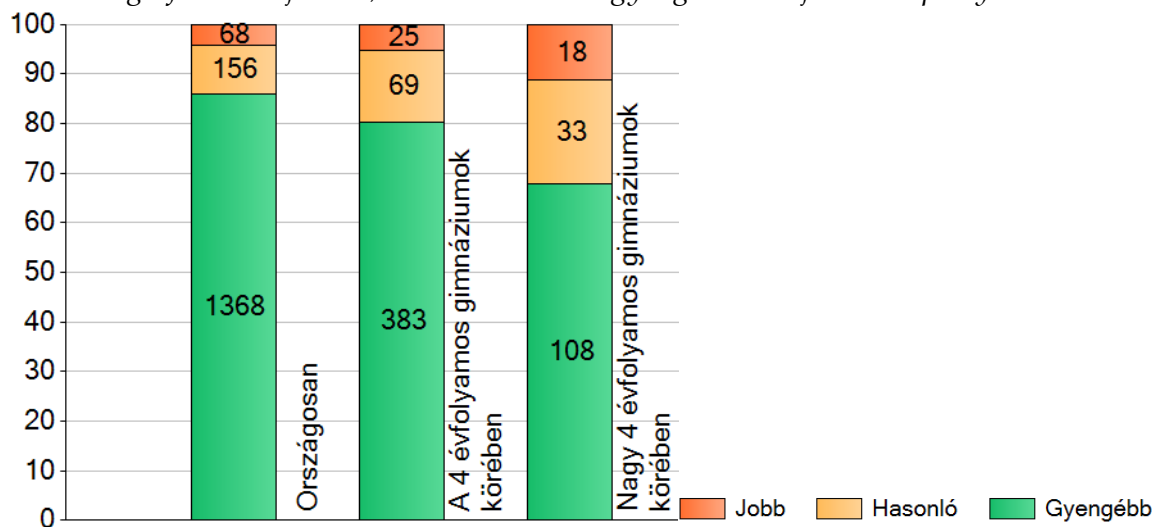
6. táblázat: Matematika kompetenciaeredményének alakulása az adott iskolában

2008	1885	(1869;1899)				
2016	1876	(1852;1900)	1876	(1852;1900)		
2014	1871	(1850;1893)	1871	(1850;1893)		
2015	1869	(1844;1897)	1869	(1844;1897)	1869	(1844;1897)
2009	1859	(1836;1875)	1859	(1836;1875)	1859	(1836;1875)
2012			1844	(1826;1869)	1844	(1826;1869)
2007			1844	(1769;1871)	1844	(1769;1871)
2017			1840	(1818;1868)	1840	(1818;1868)
2010			1838	(1805;1861)	1838	(1805;1861)
2011					1822	(1801;1847)
2013					1821	(1800;1845)

Az eredmények azt mutatják, hogy a matematika kompetenciaeredmények között igazán szignifikáns eltérés alig mutatható ki. Egy-egy kiemelkedő év után mindig van némi visszaesés, a 2017-es évben is ez történt. Az eredményt a diákok nagy létszáma is indokolja, hiszen közel egy osztálynyi tanulóval többen voltak, mint a korábbi években.

Országos összehasonlításban jónak mondható az iskola eredménye, főként, ha a többi nagy 4 évfolyamos gimnázium eredményét vesszük figyelembe.

1. diagram: A szignifikánsan jobban, hasonlóan illetve gyengébben teljesítő telephelyek száma és aránya



7. táblázat: A telephely eredményeinek összehasonlítása más iskolák eredményeivel 2007-től

matematika	2017.	2016.	2015.	2014.	2013.	2012.	2011.	2010.	2009.	2008.	2007.
Gimn	25	10	9	8	28	18	29	18	12	12	45
Nagy-Gimn	18	6	6	5	17	12	15	11	9	4	
Min.	1271	1540	1454	1525	1492	1483	1339	1453			
25%	1749	1792	1754	1718	1736	1767	1725	1726			
Átlag	1840	1876	1869	1871	1821	1844	1822	1838	1859	1885	1844
75%	1952	1962	1982	1996	1923	1948	1924	1961			legjobb
Max.	2183	2240	2275	2262	2283	2250	2237	2140			legrosszabb

A fenti táblázatban látható, hogy egy-egy összehasonlításban melyik év volt a legjobb illetve a legrosszabb az eddigi mérések során. A 2017-es évben egy szempont szerint sem lett az eredményünk az eddigiek közül a legjobb, viszont az eddigi legalacsonyabb „minimum” eredmény, 1271 képességponttal a 2017-es évben született.




Az országos összehasonlítás is azt mutatja, hogy kevésbé kiemelkedő a kompetenciamérés eredménye. Mivel minden mérési évben más tanulók vesznek részt a mérésben, és a szaktanárok személye is változó, nem lehet messzemenő következtetést levonni az esetleges hullámvölgyekből. Sokat számít a diákok motiváltsága, elkötelezettsége is abban, hogy milyen eredményt érnek el.

2. diagram: Az iskola korábbi matematika eredményeinek összehasonlítása egyesített grafikonon (konfidencia intervallumok feltüntetésével)



A grafikon azt mutatja, hogy a 2011-es év volt a leggyengébb, de az is látszik, hogy 1800 alatti eredménye még nem volt az iskolának. Érdekes még megfigyelni, hogy a megbízhatósági intervallumok szélessége nem igazán tér el egymástól, tehát a diákok minden évben hasonló terjedelemben, illetve hasonló szórással készítik el a mérést, amely alapján a konfidencia intervallum számítható.

8. táblázat: A telephely eredményének összehasonlítása országos eredményekkel

Mérési terület	Évfolyam	Képzési forma	Átlageredmény (megbízhatósági tartomány)					
			A telephelyen	Országos	Az első viszonyítási csoport		A második viszonyítási csoport	
					Neve	Eredménye	Neve	Eredménye
Matematika	10.	4 évf. gimn.	1840 (1818;1868)	 1647 (1646;1648)	4 évf. gimn.	 1735 (1733;1737)	Nagy 4 évf. gimn.	 1770 (1767;1771)

Vizsgáljuk meg az iskola eredményét más megyei gimnáziumok eredményeinek tükrében. Vajon itt is tapasztalható-e, hogy más iskolák is hasonlóan gyengébb, vagy esetleg jobb eredményt értek el? Ha a többi intézménnyel összehasonlítva iskolánk a korábbi évekhez viszonyítva hasonló helyen szerepel, úgy elmondható, hogy más iskolák is küzdenek a diákok matematika kompetenciájának a fejlesztésével.

9. táblázat: A telephely eredményének összehasonlítása iskolai szinten megyei iskolákkal

	tip.	Matematika		
Bányai	8	(1899;1965)	1928	
Katona	4	(1840;1895)		1868
Katona	6	(1833;1899)		1863
Refi (Kecs.)	6	(1789;1910)		1846 1846
Bolyai	4	(1818;1868)	1840	1840
III. Béla	6	(1790;1864)		1829 1829
Refi (Kecs.)	4	(1754;1821)		1791 1791
Refi (Kkhalas)	8	(1736;1820)		1781 1781
III. Béla	4	(1735;1802)		1766 1766
Bibó	4	(1711;1796)		1759 1759
Kodály (G.)	4	(1711;1821)		1757 1757
Bibó	6	(1663;1808)		1746 1746
Móra	4	(1715;1771)		1739
PIÁR	4	(1659;1726)		1699
Refi (Kkhalas)	4	(1655;1735)		1691
Kodály (S.)	4	(1626;1772)		1688

2017-ben csak annyit változott gimnáziumunk helyzete, hogy a 4 évfolyamos gimnáziumi képzést adó iskolák közül egyetlen intézmény eredménye jobb, de nem szignifikánsan. Viszont az előző évekhez hasonlóan a 6 és 8 évfolyamos gimnáziumok eredménye továbbra is kiemelkedőbb, véleményünk szerint azért, mert arányosabban tudják szétosztani a tanítandó tananyagot, így több idő jut kompetenciafejlesztésre, főként az alsóbb évfolyamokban.

Ha mindezt az iskolák osztályaira lebontjuk, és a mediánra nézve az osztályok eredményeit összehasonlítjuk, akkor képet kapunk arról, hogy egyes osztályaink a megye többi gimnáziumának osztályához képest hol tartanak. (Medián = a diákok eredményeinek növekvő sorrendbe helyezése, és az adatok középső elemét/elemeit tekintve, elmondhatjuk, hogy

ugyanannyi diák eredménye jobb és rosszabb az adott értéknél. Láthatjuk a legrosszabb és legjobb eredményt is.) Megyei szinten közel 40 osztály eredményét vettük alapul.

10. táblázat: Az iskola osztályainak összehasonlítása a megye többi intézmények osztályaival

	Mat.			Min	Medián	Max
1.	Bolyai	4	C	1696	1956	2183
2.	Bányai	8	B	1597	1933	2197
3.	Katona	6	B	1697	1930	2133
4.	Refi (Kecs)	4	D	1598	1911	2128
5.	Bányai	8	A	1701	1910	2131
6.	Bibó	4	A	1557	1903	2116
7.	Katona	4	D	1708	1884	2139
8.	Bolyai	4	D	1647	1866	1972
9.	III. Béla (6) B	6	B	1691	1858	2040
12.	Bolyai	4	B	1627	1839	2009
23.	Bolyai	4	E	1446	1754	1972
24.	Bolyai	4	A	1274	1754	2162
35.	Móra	4	C	1415	1638	1882

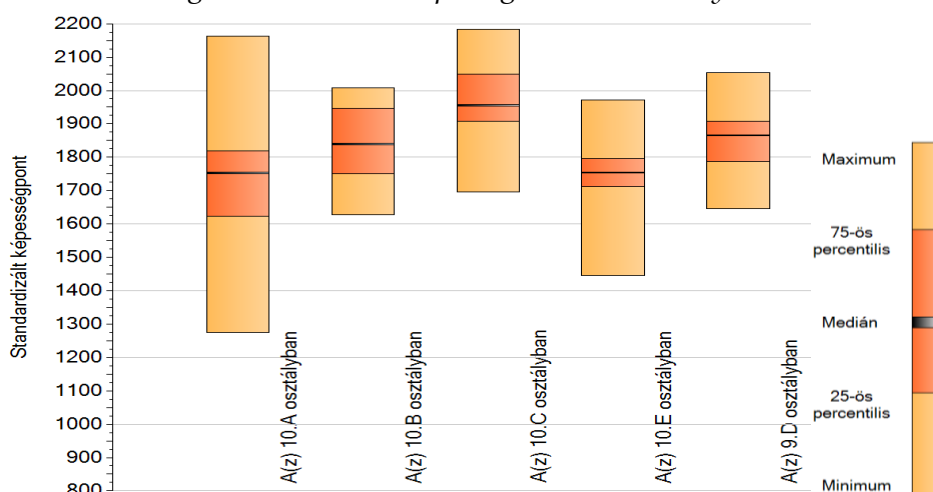
A táblázat eredményeinek tükrében elmondható, hogy a középső diák (medián) eredménye alapján, a „legjobb” 15 osztály eredménye között 3 osztályunk is szerepel. Ha az egyes osztályok leggyengébb eredményét nézzük, van egy kis lemaradása egyik osztályunknak, de a legjobb eredményeket figyelembe véve, abban az osztályban is van kiemelkedő képességű diák!

Iskolán belül az osztályok összehasonlítása:

Ezek alapján még érdemes iskolánk osztályainak eredményeit összehasonlítani egymással, hogy hogyan teljesítettek egymáshoz képest, illetve a tőlük elvárt eredményhez képest.

Az első diagramon az látható, hogy az egyes osztályok esetében mekkora volt a legjobb és a legrosszabb eredmény. Még feltünteti az ábra a mediánt, illetve a 25%-nál és 75%-nál található eredményeket. Így a négy sáv az adott osztályt tanulói létszám alapján négy egyenlő részre osztja, melyből kiderül, hogy az egyes részek legjobb és legrosszabb eredményei között mekkora különbség.

3. diagram: A tanulók képességeloszlása osztályonként



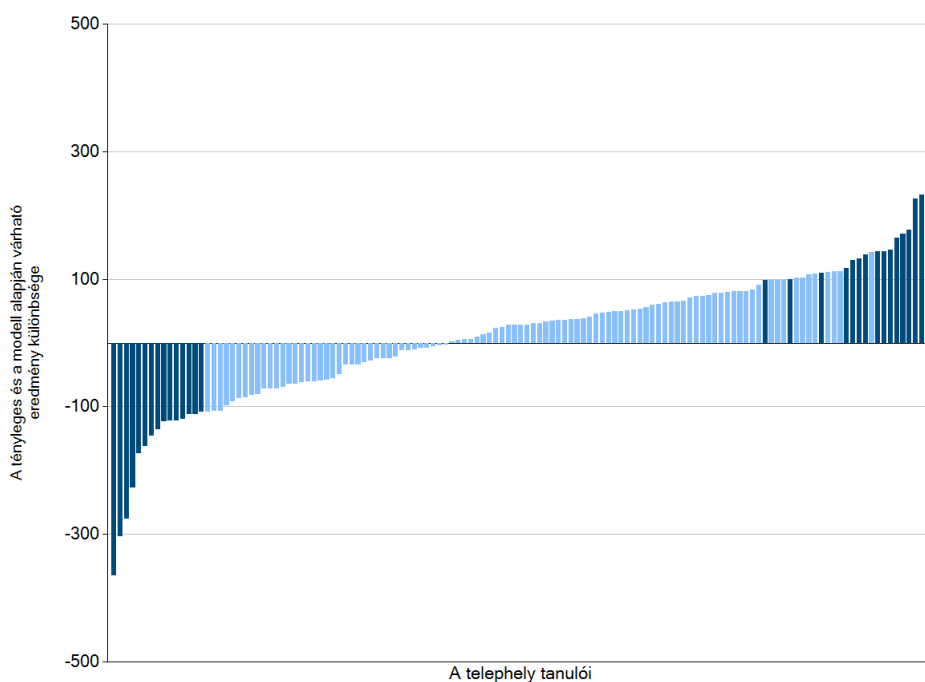
A 11. táblázat utolsó oszlopa a megírt dolgozatok eredményeinek és a várható eredmények különbségének az átlagát mutatja meg. Negatív érték esetén diákjaink fejlődése „visszafejlődés” lenne, nullás átlagnál nincs fejlesztés, pozitív érték esetén demonstrálható az iskola fejlesztő hatása! A legnagyobb fejlődés egyébként a C osztályban mérhető!

11. táblázat: Osztályok 2017-es eredményeinek összehasonlítása a telephelyen

2017	osztály	átlag	átlag	átlag	átlag	2017 - várt
	A	1725,4				- 27,8
	E	1767,0	1767,0			24,5
	B		1839,7	1839,7		37,1
	D			1860,0		76,7
	C				1976,0	89,1

Nézzük meg, hogyan néz ki ez a táblázat diákonként, oszlopdiagramon ábrázolva! A vízszintes tengely fölött lévő oszlopok a pozitív változást, a tengely alattiak a negatív változást mutatják! Ha valaki sokat fejlődött, nem biztos, hogy kiugróan jó eredményt ért el, de egy biztos, magához képest sokkal jobbat. Aki a tengely alatt van, lehet, hogy jó képességű, csak a csoport nem olyan, melyben kiugróan tudna fejlődni! A sötétkéssel jelzett diákok szignifikánsan jobban, vagy rosszabbul teljesítettek a tőlük várt szinthez képest!

4. diagram: Az iskola „hozzáadott” értékének szemléltetése



A 2017-es évben a korábbi évekhez viszonyítva többen produkáltak szignifikánsan rosszabb eredményt. A többségük egy osztály tanulói közül került ki. A diákok tanuláshoz való hozzáállása ebben az osztályban nem igazán példamutató, illetve az osztályfőnök sem motiválta megfelelően a diákokat a mérés lebonyolítása során.

Szövegértés kompetencia:

Az utóbbi években iskolánk szövegértés kompetenciaeredménye elmarad a diákjainktól várható értékhez képest. Lehet, hogy ez azzal is magyarázható, hogy diákok egyre kevesebbet, illetve más jellegű és terjedelmű szövegeket olvasnak, ráadásul sokkal felületesebben, mint korábban.

Az elmúlt sok év eredményeihez képest a 2017-es sikerült a legrosszabbul, ezért fordulhatott elő, hogy az iskolai eredmények sorának a végén „kullog”.

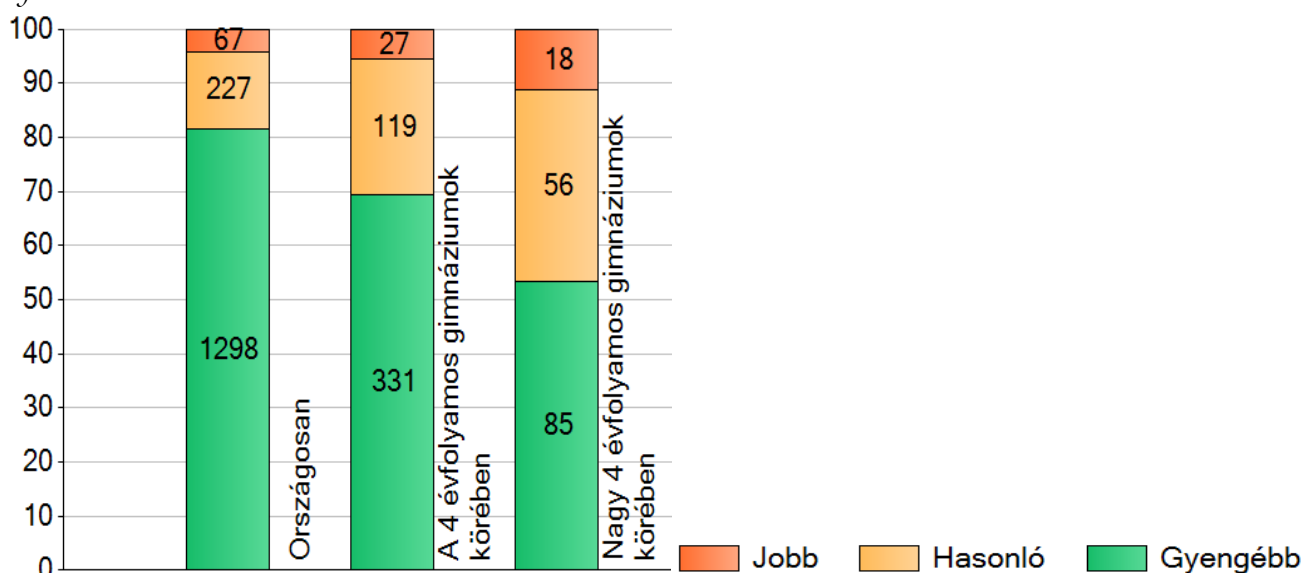
12. táblázat: Szövegértés kompetenciaeredményének alakulása az adott iskolában

2010	1858	(1834;1880)				
2011	1846	(1830;1866)	1846	(1830;1866)		
2008	1845	(1828;1862)	1845	(1828;1862)		
2009	1824	(1801;1845)	1824	(1801;1845)	1824	(1801;1845)
2014	1823	(1797;1845)	1823	(1797;1845)	1823	(1797;1845)
2007			1818	(1767;1865)	1818	(1767;1865)
2013			1815	(1793;1835)	1815	(1793;1835)
2016			1812	(1791;1835)	1812	(1791;1835)
2012					1790	(1764;1813)
2015					1785	(1764;1814)
2017					1784	(1763;1809)

A 2017-es eredmény ennek ellenére sem tér el szignifikánsan sok másik év eredményétől. Szignifikánsan jobb eredményt csak 2008-ban, 2010-ben és 2011-ben ért el az iskola. Az adott évi eredmények utáni oszlopban az adott évi eredményhez tartozó konfidencia-intervallum található (megbízhatósági). A megbízhatósági intervallumok oly mértékben összeérnek, hogy nehezen állapítható meg az a határ, hogy mikor szignifikánsan eltérő két mérési adat.

Országos összehasonlításban tekintve iskolánk adatai nem tűnnek gyengének, még ha a hasonló nagy gimnáziumokkal is hasonlítjuk össze az iskolai eredményeket.

5. diagram: A szignifikánsan jobban, hasonlóan illetve gyengébben teljesítő telephelyek száma és aránya



Az eredmény a hasonló nagyságú és képzési területű iskolák között előkelő helyen szerepel, ám ha ezt is összevetjük a korábbi évekkkel, láthatjuk, hogy voltak évek, amikor az iskola sokkal jobban teljesített.

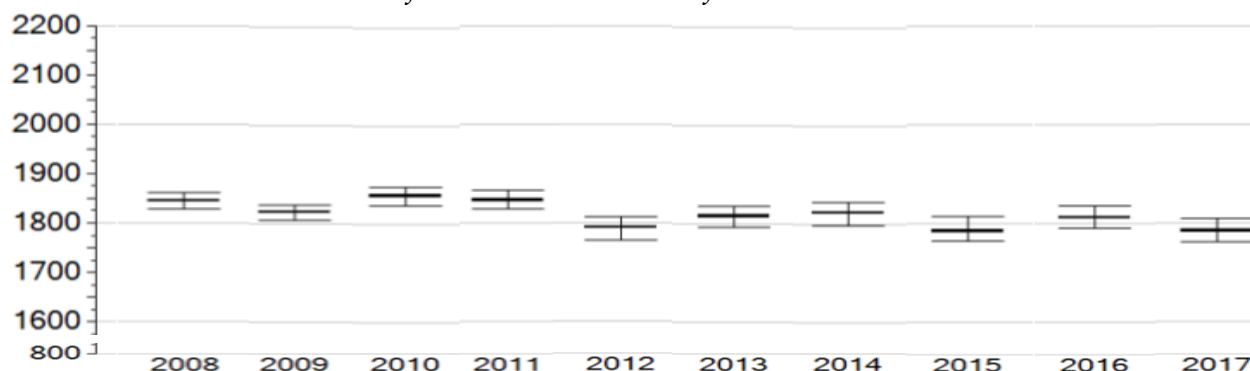
13. táblázat: A telephely eredményeinek összehasonlítása más iskolák eredményeivel 2007-től

szövegértés	2017.	2016.	2015.	2014.	2013.	2012.	2011.	2010.	2009.	2008.	2007.	
Gimn	27	13	24	7	15	20	9	9	12	7	42	
Nagy-Gimn	18	9	17	5	9	15	3	4	7	2		
Min.	1382	1466	1412	1393	1329	1384	1432	1493				
25%	1686	1736	1701	1731	1745	1709	1772	1763				
Átlag	1784	1812	1785	1823	1815	1790	1846	1858	1824	1845	1818	
75%	1886	1893	1883	1911	1896	1882	1938	1951				legjobb
Max.	2105	2092	2125	2155	2029	2023	2105	2149				legrosszabb

A táblázat azt mutatja, hogy egy-egy összehasonlításban melyik év volt a legjobb az eddigi mérések során. Eddig a legrosszabb év a 2015-ös volt, amelyhez a legjobban még a 2012-es diákok eredményei közelítettek.

Országos összehasonlítás alapján elmondható az iskola az esetleges hullámvölgyek ellenére jó színvonalon teljesít. Mivel minden évben más tanulók vesznek részt a mérésben, és a szaktanárok személye is változó, nem lehet messzemenő következtetést levonni az átmeneti visszaesésekből. Sokat számít a diákok motiváltsága, elkötelezettsége is abban, hogy milyen eredményt érnek el.

6. diagram: Az iskola korábbi szövegértés eredményeinek összehasonlítása egyesített grafikonon (konfidencia intervallumok feltüntetésével)



A grafikonról jól leolvasható, hogy a 2017-es évben érték el a diákok a leggyengébb eredményt. Még két évben teljesítettek tanulóink 1800-as képességszint alatt, 2012-ben és 2015-ben. Érdekes még megfigyelni, hogy a megbízhatósági intervallumok szélessége nem igazán tér el egymástól, tehát a diákok minden évben hasonló terjedelemben, illetve hasonló szórással készítik el a mérést, amely alapján a konfidencia intervallum számítható.

Országos összehasonlítás alapján elmondható az iskola továbbra is jó teljesítményt nyújt.

14. táblázat: A telephely eredményének összehasonlítása országos eredményekkel

Mérési terület	Évfolyam	Képzési forma	Átlageredmény (megbízhatósági tartomány)					
			A telephelyen	Országos	Az első viszonyítási csoport		A második viszonyítási csoport	
					Neve	Eredménye	Neve	Eredménye
Szövegértés	10.	4 évf. gimn.	1784 (1763;1809)	😊 1613 (1612;1614)	4 évf. gimn.	😊 1711 (1709;1713)	Nagy 4 évf. gimn.	😊 1742 (1740;1744)

Tekintsük át az iskola eredményét más megyei gimnáziumok eredményeinek tükrében. Vajon más iskolák is hasonlóan „gyengébb” eredményt értek el? Amennyiben elmondható, hogy ugyanazok az iskolák szerepeltek jobban és iskolánk a rangsorban a korábbi évekhez hasonló helyen szerepel, úgy elmondható, hogy más iskolák is küzdenek a diákok szövegértési kompetenciájának fejlesztésével.

15. táblázat: A telephely eredményének összehasonlítása iskolai szinten megyei iskolákkal

	tip.	Szövegértés				
Bányai	8	(1819;1880)	1849			
Katona	4	(1797;1853)	1827	1827		
Refi (Kecs.)	6	(1778;1857)	1822	1822	1822	
Katona	6	(1784;1857)	1820	1820	1820	
Refi (Kecs.)	4	(1766;1807)		1787	1787	
Bolyai	4	(1763;1809)		1784	1784	
Bibó	6	(1745;1823)		1779	1779	1779
III. Béla	6	(1745;1801)		1771	1771	1771
III. Béla	4	(1717;1766)			1745	1745
Refi (Kkhalas)	8	(1705;1774)			1743	1743
Bibó	4	(1688;1791)			1739	1739
Kodály (G.)	4	(1669;1790)			1730	1730
Refi (Kkhalas)	4	(1659;1756)				1710
Móra	4	(1682;1731)				1705
PIÁR	4	(1660;1732)				1703
Kodály (S.)	4	(1611;1729)				1669

Az iskola neve utáni oszlopban a képzés típusa van jelölve. A harmadik oszlopban pedig a konfidencia-intervallum található. Az egy oszlopban lévő eredmények szignifikánsan nem térnek el egymástól.

A táblázat azt mutatja, hogy a korábbi évekkel ellentétben van előttünk másik négy évfolyamos gimnázium, de csak egy 8 évfolyamos képzést adó iskola előzte meg intézményünket. 2017-ben két 4 évfolyamos gimnázium ért el előkelőbb helyet a rangsorban, igaz eredményük nem szignifikánsan jobb. Fontos szempont a helyzetünk megítélésében, hogy a 6 és 8 évfolyamos gimnáziumok jobban szét tudják osztani a tanítandó tananyagot, sokkal több idejük jut a szövegértés fejlesztésére, főként az alsóbb évfolyamokban.

Ha mindezt az iskolák osztályaira lebontjuk, és a mediánra nézve az osztályok eredményeit összehasonlítjuk, akkor az egyes osztályaink a megye többi gimnáziumának osztályaihoz képest hol tartanak. (Medián = a diákok eredményeinek növekvő sorrendbe helyezése, és az adatok középső elemét/elemeit tekintve, elmondhatjuk, hogy ugyanannyi diák eredménye jobb és rosszabb az adott értéknél. Láthatjuk a legrosszabb és legjobb eredményt is.) Megyei szinten közel 40 osztály eredményét vettük alapul.

16. táblázat: Az iskola osztályainak összehasonlítása a megye többi intézmények osztályaival

	Szöv.			Min	Medián	Max
1.	Bolyai	4	B	1545	1879	2075
2.	Bányai	8	B	1593	1867	2101
3.	Katona	4	C	1704	1857	2067

4.	Katona	6	B	1576	1842	2076
5.	Bányai	8	A	1697	1834	2083
6.	Bolyai	4	D	1573	1829	2049
7.	Refi (Kecs)	6	A	1511	1822	2018
8.	Katona	4	E	1640	1815	1966
9.	Refi (Kecs)	4	D	1489	1810	2049
10.	Katona	6	A	1527	1809	2127
11.	Bolyai	4	C	1535	1799	2105
20.	Bolyai	4	E	1382	1770	2032
34.	Bolyai	4	A	1383	1621	2085
35.	Móra	4	C	1365	1616	1872

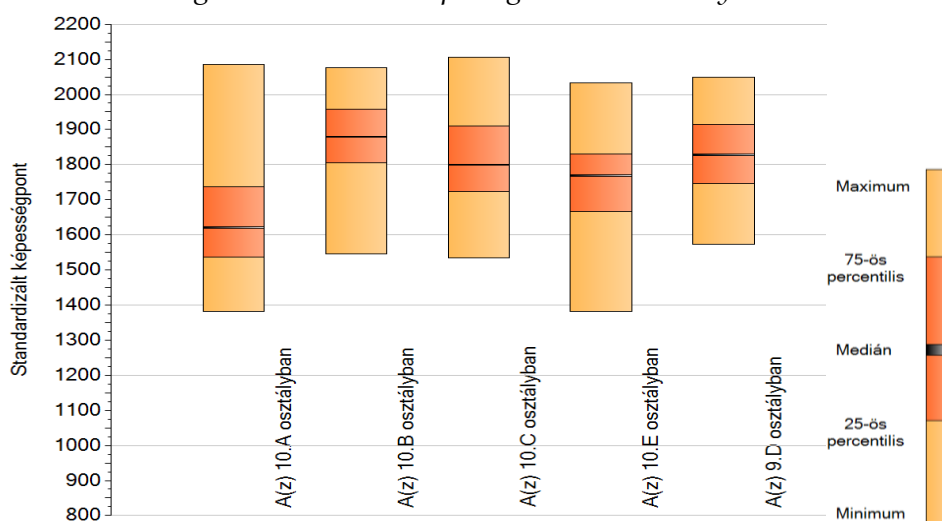
A táblázat alapján van két olyan osztályunk, amelyben a leggyengébb és legjobb eredmények között nagyobb a különbség, mint más iskolák osztályaiban. Ez azt jelenti, hogy tudás és képesség szempontjából kevésbé homogének, így az oktatás és fejlesztés következetesebb differenciálást igényel.

Iskolán belül az osztályok összehasonlítása:

Ezek alapján még érdemes iskolán belül is összehasonlítani az eredményeket egymással abból a szempontból, hogy hogyan teljesítettek a tőlük elvárt eredményekhez képest.

Az első diagramon látható, hogy az egyes osztályok esetében mekkora volt a legjobb és a legrosszabb eredmény. Még feltünteteti az ábra a mediánt, illetve a 25%-nál és 75%-nál található eredményeket. Így a négy sáv az adott osztályt tanulói létszám alapján négy egyenlő részre osztja, melyből kiderül, hogy az egyes részek legjobb és legrosszabb eredményei között mekkora különbség.

7. diagram: A tanulók képességeloszlása osztályonként



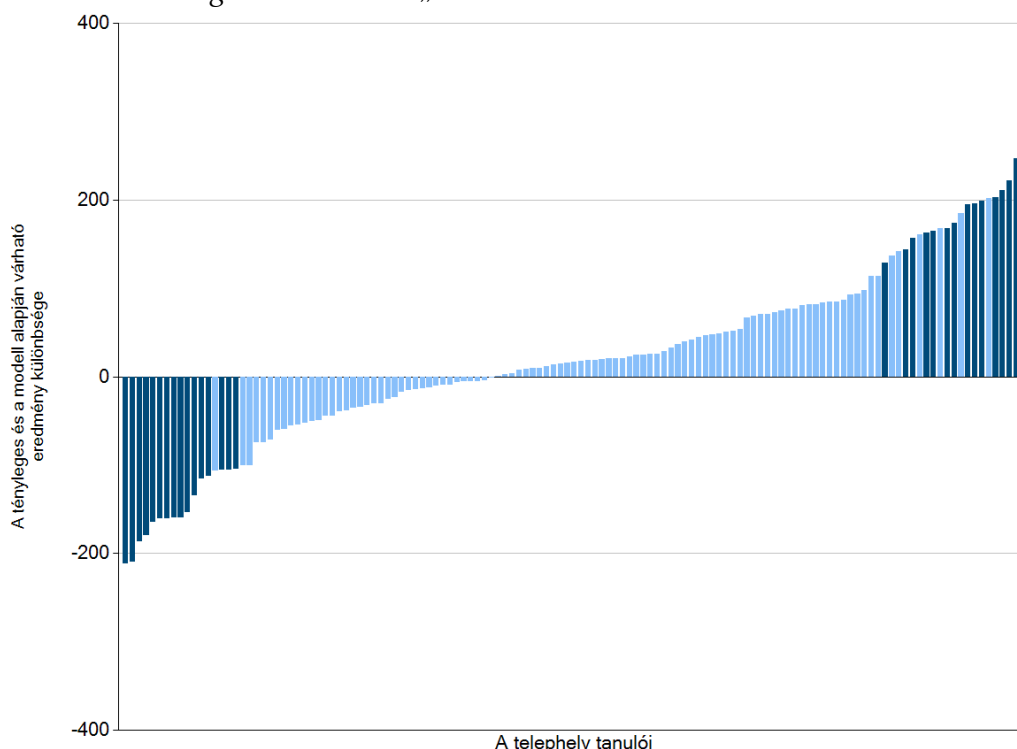
A 17. táblázat utolsó oszlopa a megírt dolgozatok tényleges eredményei és várható eredményei különbségének az átlagát mutatja meg. Negatív érték esetén diákjaink fejlődése „visszafejlődés” lenne. Nullás átlag esetén nincs fejlesztés, pozitív érték az iskola fejlesztő hatását mutatja! Érdekes, hogy a legnagyobb fejlődés a B osztályban mérhető!

17. táblázat: Osztályok 2017-es eredményeinek összehasonlítása a telephelyen

2017	osztály	átlag	átlag	átlag	2017 — várt
	A	1652,2			- 40,1
	E		1746,7		34,7
	D		1805,8	1805,8	39,4
	C		1819,8	1819,8	79,3
	B			1874,6	91,5

Nézzük meg, hogyan néz ki ez a táblázat diákonként, oszlopdiaagramon ábrázolva! A vízszintes tengely fölött lévő oszlopok a pozitív változást, a tengely alattiak a negatív változást mutatják! Ha valaki sokat fejlődött nem biztos, hogy kiugróan jó eredményt ért el, de biztos, hogy magához képest sokkal jobbat. Aki a tengely alatt van, lehet, hogy jó képességű csak a csoport nem olyan, melyben kiugróan tudna fejlődni! A sötétkéssel jelzett diákok szignifikánsan jobban, vagy rosszabbul teljesítettek a tőlük várt színhez képest!

8. diagram: Az iskola „hozzáadott” értékének szemléltetése



Összegzés

Diákjaink szövegértési kompetenciájának fejlesztését továbbra is kiemelten kell kezelni! Ez hozzájárulhat az eredményesebb tanuláshoz, sikeresebb érettségihez is.

B osztályunk eredménye kiugró. Meg kell vizsgálnunk, hogy mi ennek az oka, s az ott tanító tanárok „jó gyakorlatait” alkalmazni más osztályokban is.

A matematika kompetencia javítása is fontos, hiszen fontos diákjainkat még színvonalasabb munkára ösztönözni.

Nagyobb hangsúlyt kell fektetnünk a tanulók motiválására, erőtíenünk kell elkötelezettségüket.