

Kompetenciamérés értékelése: 2016. évi kompetenciamérés

2007 volt az első év, melynek eredménye összehasonlítható az aktuális év eredményeivel, mivel az elemzését ugyanazon lista alapján végezték. Azonos jellegű értékelésre viszont csak 2009 óta van lehetőség, ettől az évtől kezdve tudják az iskolák a kompetenciamérések eredményeit saját korábbi eredményeikkel pontosan összevetni.

Az évek során teljesen nyilvánvalóvá vált, hogy nincs két olyan évfolyam, mely hasonló eredményt érne el ezeken a méréseken. A standardizált tesztek ellenére sincs két egyforma feladatsor, de leginkább két egyforma diák, illetve osztály.

Mérés adatai:

A mérésben résztvevők adatai számokban nézve.

1. táblázat: A képzési hely létszám adatai

Évfolyam	Képzési forma	Tanulók száma			
		Összesen	A jelentésben szereplők	CSH-indexszel rendelkezők	A 2014-es eredménnyel is rendelkezők
10.	4 évfolyamos gimnázium	131	122	112	116

Megnyugtató látni, hogy diákjaink és szüleik is fontosnak tartják a családi háttér indexek (CSH-index) kitöltését és visszaküldését. A 2016-os mérésben résztvevők közül több mint 90 %-uk (91,8%) visszahozta a kitöltött kérdőívet. Ez is nagyban hozzájárul iskolánk eredményeinek helyes értelmezéséhez.

2. táblázat: A telephely eredménye a tanulók CSH-indexének tükrében

Mérési terület	Évfolyam	Képzési forma	A tényleges eredmény a várhatóhoz képest	
			Országos regresszió alapján	A megfelelő képzési forma/településtípus telephelyeire illesztett regresszió alapján
Matematika	10.	4 évf. gimn.	😊	😊
Szövegértés	10.	4 évf. gimn.	😊	😊

A 2. táblázat azt mutatja, hogy CS-index alapján iskolánkban várható eredmény szignifikánsan jobb, mint azt az országos minta alapján várni lehetett volna. A szerényebb anyagi körülmények közül érkező diákok fejlesztése, eredményeik javulása megmutatkozik iskolánk eredményeiben, nemcsak a kompetenciaeredmények, hanem versenyeredmények, illetve az érettségi és felvételi eredmények tekintetében is.

116 tanuló rendelkezett 2014-es kompetenciaeredménnyel is. E tanulók háttérindexe és képzési típusa alapján várható és elért eredményeinek összehasonlítása azt mutatja, hogy diákjaink nem hoztak szignifikánsan eltérő eredményt. Sem jobbat, sem rosszabbat.

3. táblázat: A telephely eredménye a tanulók korábbi eredményének tükrében

Mérési terület	Évfolyam	Képzési forma	A tényleges eredmény a várhatóhoz képest	
			Országos regresszió alapján	A megfelelő képzési forma/településtípus telephelyeire illesztett regresszió alapján
Matematika	10.	4 évf. gimn.	☹	☺
Szövegértés	10.	4 évf. gimn.	☹	☹

Mindkét kompetenciaterületen fontos mutató, hogy az adott iskolában hányan teljesítenek alapszint alatt (4. képességszint), illetve az iskola mért diákjainak hány százaléka nem érte el a minimum szintet. Alapszint alatt mindig van egy-két diákunk, de a minimum szintet (3. képességszint) minden diákunk teljesíti.

4. táblázat: Az alapszintet el nem érő tanulók aránya (%)

Mérési terület	Évfolyam	Képzési forma	Alapszint	Az alapszint alatt teljesítő tanulók aránya (%)		
				A telephelyen	Országosan	A megfelelő képzési típusban/település-típusban
Matematika	10.	4 évf. gimn.	4. képességszint	2,5	37,0	18,3
Szövegértés	10.	4 évf. gimn.	4. képességszint	0,8	27,8	9,0

5. táblázat: A minimum szintet el nem érő tanulók aránya (%)

Mérési terület	Évfolyam	Képzési forma	Minimum szint	A minimum szint alatt teljesítő tanulók aránya (%)		
				A telephelyen	Országosan	A megfelelő képzési típusban/település-típusban
Matematika	10.	4 évf. gimn.	3. képességszint	0	17,3	5,3
Szövegértés	10.	4 évf. gimn.	3. képességszint	0	11,5	2,1

Nézzük az egyes kompetencia területeket külön-külön, a megírás sorrendjében, először a szövegértést, majd a matematikát. Az eredményeket először országos összehasonlításban, majd megyei szinten, végül diákjaink eredményét osztályonként összehasonlítva vizsgáljuk.

Szövegértés kompetencia:

Az utóbbi években iskolánk szövegértés kompetenciaeredménye elmarad a diákjainktól várható értékhez viszonyítva. Lehet, hogy ez azzal is magyarázható, hogy ez a generáció egyre kevesebbet olvas igényes szövegeket, illetve feltehetően sokkal felületesebben olvasnak, mint elődeik. Megnyugtató azonban, hogy az elmúlt év eredményeihez képest jobban sikerült a 2016-os év, bár még így is az iskolai eredmények sorának a végén kullog.

6. táblázat: Szövegértés kompetencia eredményének alakulása az adott iskolában

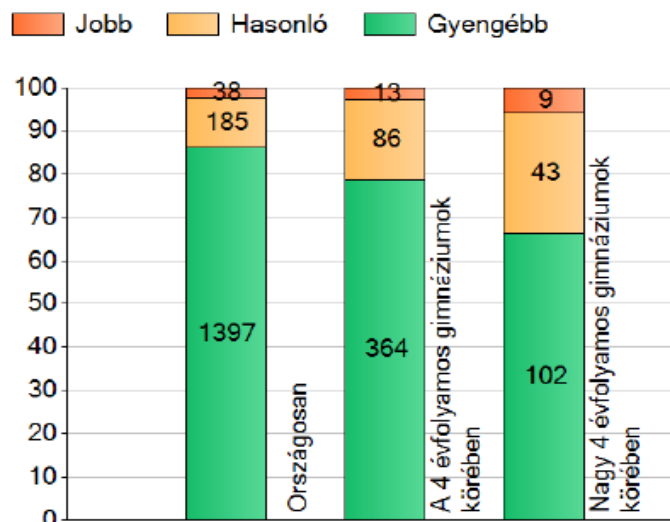
2010	1858	(1834;1880)				
2011	1846	(1830;1866)	1846	(1830;1866)		
2008	1845	(1828;1862)	1845	(1828;1862)		
2009	1824	(1801;1845)	1824	(1801;1845)	1824	(1801;1845)
2014	1823	(1797;1845)	1823	(1797;1845)	1823	(1797;1845)
2007			1818	(1767;1865)	1818	(1767;1865)
2013			1815	(1793;1835)	1815	(1793;1835)
2016			1812	(1791;1835)	1812	(1791;1835)
2012					1790	(1764;1813)
2015					1785	(1764;1814)

Látható, hogy a 2016-os eredmény nem tér el szignifikánsan sok másik év eredményétől. Szignifikánsan jobb eredményt csak 2010-ben ért el az iskola. A táblázatban az adott évi eredmények utáni oszlopban a hozzájuk tartozó konfidencia-intervallum található (megbízhatóság). A megbízhatósági intervallumok oly mértékben összeérnek, hogy nehezen állapítható meg az a határ, hogy mikor szignifikánsan eltérő két mérési adat.

Az országos összehasonlítást tekintve iskolánk adatai nem tűnnek különösebben gyengének, a hasonló nagy gimnáziumokkal összehasonlítva sem.

1. diagram: A szignifikánsan jobban, hasonlóan illetve gyengébben teljesítő telephelyek száma és aránya (%)

A kompetenciamérés eredménye a hasonló nagyságú és képzési területű iskolákkal összevetve előkelő helyet biztosít gimnáziumunknak.



Ha a következő táblázat azt mutatja, hogy voltak évek, amikor az iskola diákjai jobb teljesítményt nyújtottak.

7. táblázat: A telephely eredményeinek összehasonlítása más iskolák eredményeivel 2007-től

szövegértés	2016.	2015.	2014.	2013.	2012.	2011.	2010.	2009.	2008.		2007.
Gimn	13	24	7	15	20	9	9	12	7		42
Nagy-Gimn	9	17	5	9	15	3	4	7	2		
Min.	1466	1412	1393	1329	1384	1432	1493				
25%	1736	1701	1731	1745	1709	1772	1763				
Átlag	1812	1785	1823	1815	1790	1846	1858	1824	1845		1818
75%	1893	1883	1911	1896	1882	1938	1951				
Max.	2092	2125	2155	2029	2023	2105	2149				

A táblázatban látható, hogy egy-egy összehasonlításban melyik év mutatta a legjobb teljesítményt. Eddig a legkiemelkedőbb év a 2010-es volt, amelyhez a leginkább a 2014-es diákok eredményei közelítettek.

2. diagram: Az iskola korábbi szövegértés eredményeinek összehasonlítása egyesített grafikonon (konfidencia intervallumok feltüntetésével)



A grafikonról leolvasható, hogy a 2015-ös év volt a leggyengébb iskolánk életében, hasonlóan a 2012-es évhez, 1800-as képességszint alatt teljesített. Érdekes még megfigyelni, hogy a

megbízhatósági intervallumok szélessége alig tér el egymástól, tehát a diákok minden évben hasonló terjedelemben, illetve hasonló szórással készítik el a mérést, amely alapján a konfidencia intervallumot számítjuk.

Országos összehasonlítás alapján megállapítható, az iskola továbbra is magas színvonalon teljesít.

8. táblázat: A telephely eredményének összehasonlítása országos eredményekkel

Mérési terület	Évfolyam	Képzési forma	Átlageredmény (megbízhatósági tartomány)					
			A telephelyen	Országos	Az első viszonyítási csoport		A második viszonyítási csoport	
					Neve	Eredménye	Neve	Eredménye
Szövegértés	10.	4 évf. gimn.	1812 (1791;1835)	1610 😊 (1609;1611)	4 évf. gimn.	1716 😊 (1714;1718)	Nagy 4 évf. gimn.	1747 😊 (1745;1748)

Tekintsük meg az iskola eredményét más megyei gimnáziumok eredményeinek tükrében.

9. táblázat: A telephely eredményének összehasonlítása iskolai szinten megyei iskolákkal

	tip.	Szövegértés			
Bányai	8	(1861;1931)	1896		
Bolyai	4	(1791;1835)		1812	
III. Béla	6	(1782;1842)		1809	1809
Katona	6	(1762;1828)		1797	1797
Katona	4	(1750;1842)		1797	1797
Bibó	6	(1713;1819)		1765	1765 1765
Kodály (G.)	4	(1716;1818)		1762	1762 1762
III. Béla	4	(1724;1792)		1756	1756 1756
Refi (Kkhalas)	4	(1710;1792)		1753	1753 1753
Refi (Kecs.)	6	(1713;1794)		1751	1751 1751
Refi (Kkhalas)	8	(1701;1793)		1744	1744 1744
PIÁR	4	(1715;1766)			1740 1740
Bibó	4	(1695;1766)			1733 1733
Refi (Kecs.)	4	(1718;1786)			1733 1733
Móra	4	(1694;1742)			1715
Móra	6	(1584;1723)			1665

Az iskola neve utáni oszlopban a képzés típusa van jelölve. A harmadik oszlopban pedig a konfidencia-intervallum található. Az egy oszlopban lévő eredmények szignifikánsan nem térnek el egymástól.

A táblázat megnyugtató eredményt mutat, mivel csak egy 8 évfolyamos képzést adó iskola szerepel iskolánk előtt, a korábbi évekkkel ellentétben nem előz meg bennünket semelyik négy

évfolyamos gimnázium. Ez azt jelenti, hogy 2016-ban nincs 4 évfolyamos képzést adó iskola mely jobb eredményt ért volna el, bár eredményünk nem szignifikánsan jobb.

Továbbra is nagy előnyt jelent a 6 és 8 évfolyamos gimnáziumok esetében, hogy jobban szét tudják osztani a tanítandó tananyagot, így több idő jut a szövegértés fejlesztésére, főként az alsóbb évfolyamokban. Ezzel ellentétben a 4 évfolyamos gimnáziumok később tudják elkezdni a tanulók fejlesztését.

Az alábbi táblázat mutatja, hogy ha mindezt osztályokra lebontjuk, és a mediánra nézve azok eredményeit összehasonlítjuk, akkor az egyes osztályaink a megye többi gimnáziumának osztályához képest hol tartanak. (Medián = a diákok eredményeinek növekvő sorrendbe helyezése, és az adatok középső elemét/elemeit tekintve, elmondhatjuk, hogy ugyanannyi diák eredménye jobb és rosszabb az adott értéknél. Láthatjuk a legrosszabb és legjobb eredményt is.)

10. táblázat: Az iskola osztályainak összehasonlítása a megye többi intézmények osztályaival

		S	min.	<i>medián</i>	max.	
1.	<i>Bányai</i>	8	A	1737	1940	2111
2.	<i>Bolyai</i>	4	B	1690	1876	2092
3.	<i>Bolyai</i>	4	D	1602	1860	2077
4.	<i>Bányai</i>	8	B	1522	1839	2067
5.	<i>III. Béla</i>	6	A	1630	1818	2027
6.	<i>Bibó</i>	4	A	1353	1817	2187
7.	<i>Katona</i>	6	A	1539	1810	1965
8.	<i>III. Béla</i>	4	D	1536	1806	1996
9.	<i>Katona</i>	4	C	1361	1800	2076
10.	<i>III. Béla</i>	6	B	1590	1793	2065
11.	<i>Katona</i>	6	B	1509	1785	2047
16.	<i>Bolyai</i>	4	C	1466	1765	2026
25.	<i>Bolyai</i>	4	A	1557	1745	1882

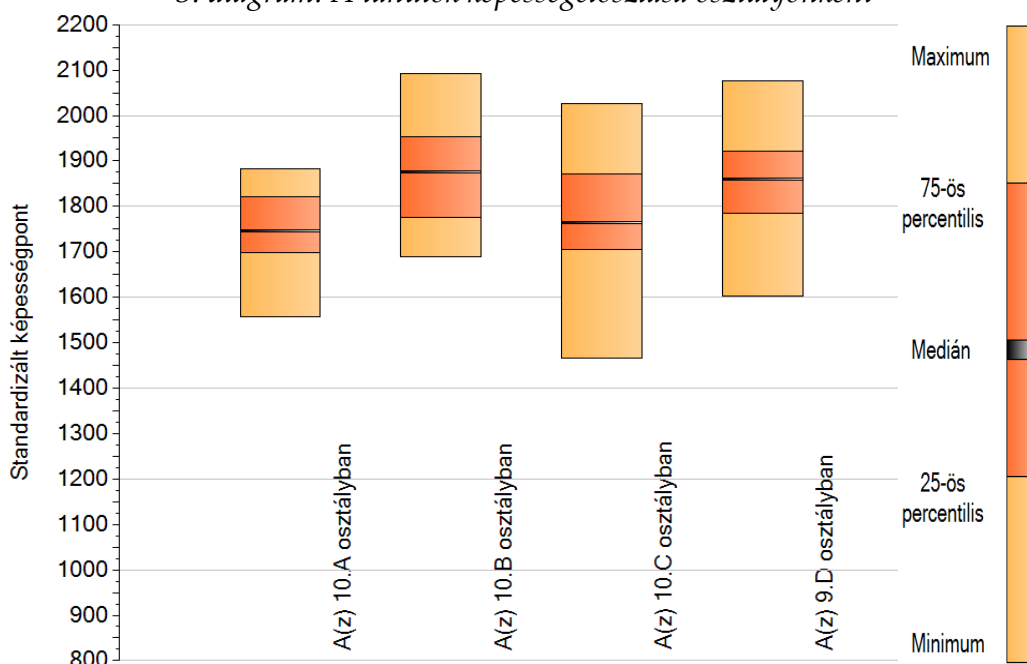
A táblázat rámutat arra, hogy azokban az osztályokban, melyekben a medián jobb, mint a mi iskolánk osztályaiban, a leggyengébb eredmények több esetben rosszabbak, mint nálunk. Iskolánk osztályai valamivel tehát homogénebbek, így az oktatás és tovább fejlesztés egységesebb és hatékonyabb lehet.

Iskolán belül az osztályok összehasonlítása:

Ezek alapján még érdemes iskolánk osztályainak eredményeit összehasonlítani egymással, hogyan teljesítettek egymáshoz képest, illetve a tőlük elvárt eredményhez képest.

Az első diagramon látható, hogy az egyes osztályok esetében mekkora volt a legjobb és a legrosszabb eredmény. Az ábra még feltünteti a mediánt, illetve a 25%-nál és 75%-nál található eredményeket. Így a négy sáv az adott osztályt a tanulói létszám alapján négy egyenlő részre osztja, melyből kiderül, hogy az egyes részek legjobb és legrosszabb eredményei között mekkora különbség.

3. diagram: A tanulók képességeloszlása osztályonként



11. táblázat: Osztályok összehasonlítása várható értékek alapján

várt	fő	1.	2.	2016 – várt
A	27	1700		53
C	28	1745	1745	36
B	28	1749	1749	114
D	32		1779	74

A 11. táblázat utolsó oszlopa a megírt dolgozatok tényleges eredményeinek és várható eredmények különbségének az átlagát mutatja. Ha az érték negatív lenne, akkor visszafejlődést tapasztalnánk, nullás átlag esetén nincs fejlesztés, pozitív érték esetén bizonyítható az iskola fejlesztő hatása.

12. táblázat: Osztályok 2016-os eredményeinek összehasonlítása a telephelyen

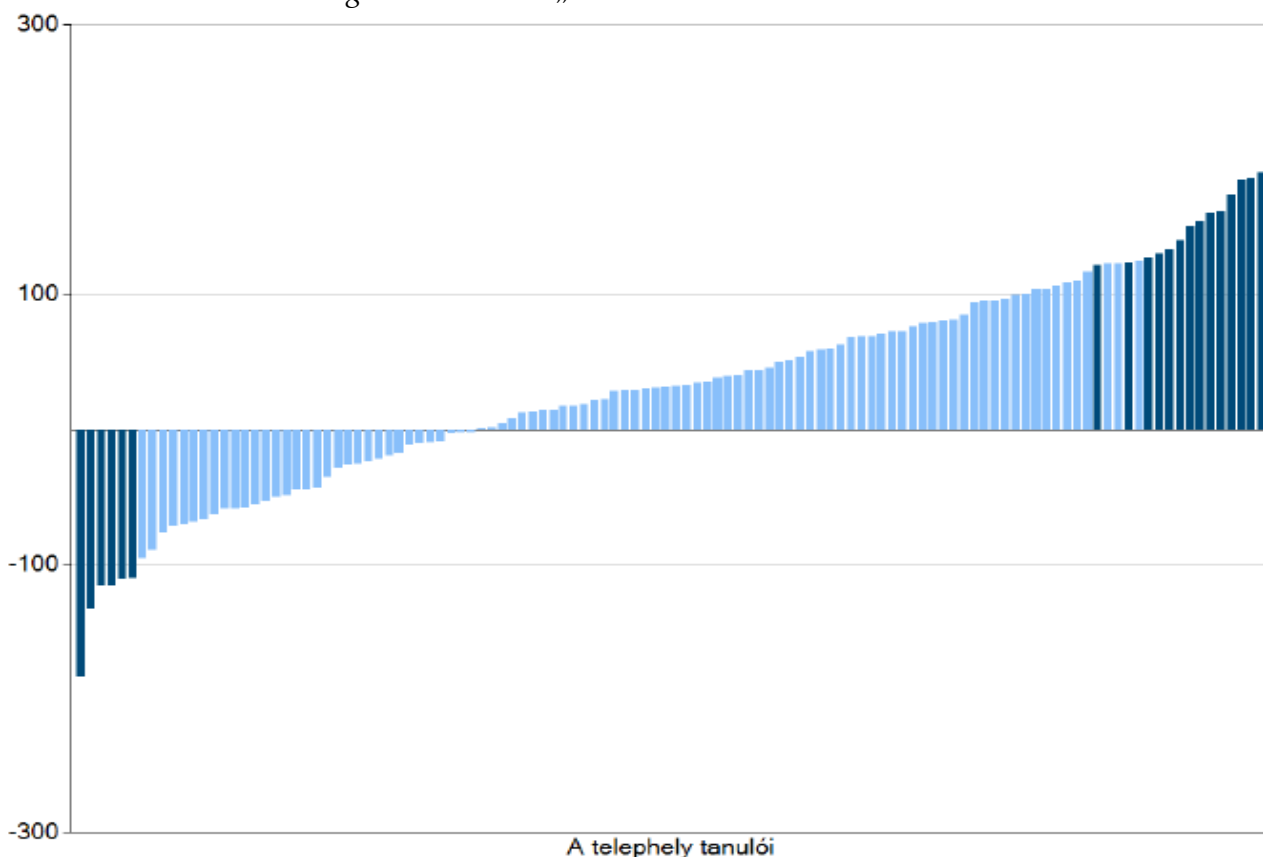
2016	fő	1.	2.	2016 – várt
A	28	1751		53
C	32	1773		36
D	32		1853	74
B	29		1866	114

A legnagyobb fejlődés is a B osztályban mérhető.

Nézzük meg, milyen eredményt mutat ez a táblázat diákonként, oszlopdiagramon ábrázolva. A vízszintes tengely fölött lévő oszlopok a pozitív változást mutatják, a tengely alattiak a negatívát. Ha valaki sokat fejlődött, nem biztos, hogy kiugróan jó eredményt ért el, csak az, hogy magához képest sokkal jobbat. Aki a tengely alatt van, lehet, hogy jó képességű, csak a

csoport nem olyan melyben jól tudna fejlődni. A sötétkéssel jelzett diákok szignifikánsan jobban, vagy rosszabbul teljesítettek a tőlük várt szinthez képest!

4. diagram: Az iskola „hozzáadott” értékének szemléltetése



Matematika kompetencia:

A matematika kompetenciaeredmény a szövegértéssel ellentétben sokkal jobb. Az iskola eddigi eredményeit tekintve a második legjobb eredményt produkálta az évfolyam, ennél jobb csak egy alkalommal volt jobb, 2008-ban.

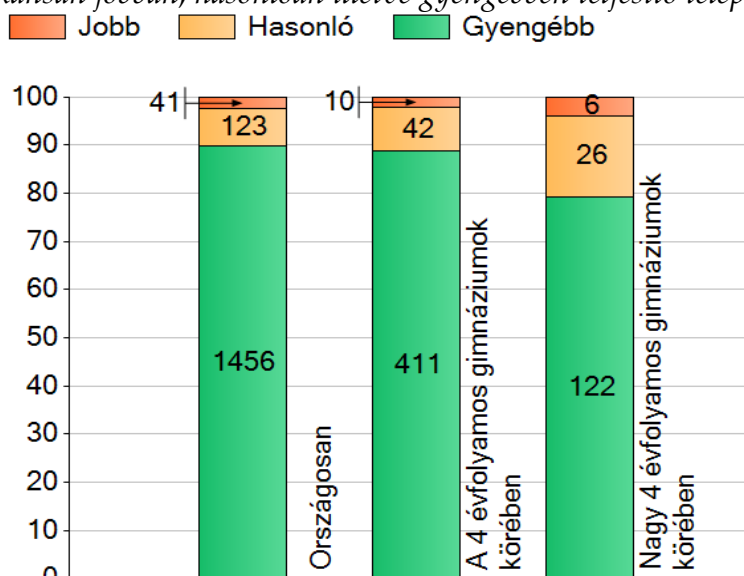
13. táblázat: Matematika kompetencia eredményének alakulása az adott iskolában

2008	1885	(1869;1899)				
2016	1876	(1852;1900)	1876	(1852;1900)		
2014	1871	(1850;1893)	1871	(1850;1893)		
2015	1869	(1844;1897)	1869	(1844;1897)	1869	(1844;1897)
2009	1859	(1836;1875)	1859	(1836;1875)	1859	(1836;1875)
2012			1844	(1826;1869)	1844	(1826;1869)
2007			1844	(1769;1871)	1844	(1769;1871)
2010			1838	(1805;1861)	1838	(1805;1861)
2011					1822	(1801;1847)
2013					1821	(1800;1845)

Az eredmények tükrében megfigyelhető, hogy a matematika eredmények között igazán szignifikáns eltérés alig mutatható ki, és egy-egy kiemelkedő év után mindig van némi visszaesés. A 2014-es kiugró eredmény után a 2015-ben valóban egy kis visszaesés volt tapasztalható, majd a 2016-os év eredménye ténylegesen jobb lett, mint a 2015-ös.

Országos összehasonlításban is jónak mondható az iskola eredménye, más gimnáziumokkal összevetve is.

5. diagram: A szignifikánsan jobban, hasonlóan illetve gyengébben teljesítő telephelyek száma és aránya



Az eredmény a hasonló nagyságú és képzési területű iskolák között előkelő helyen szerepel, ám az alábbi táblázat azt mutatja, hogy voltak évek, amikor az iskola még jobban teljesített.

14. táblázat: A telephely eredményeinek összehasonlítása más iskolák eredményeivel 2007-től

matematika	2016.	2015.	2014.	2013.	2012.	2011.	2010.	2009.	2008.	2007.
Gimn	10	9	8	28	18	29	18	12	12	45
Nagy-Gimn	6	6	5	17	12	15	11	9	4	
Min.	1540	1454	1525	1492	1483	1339	1453			
25%	1792	1754	1718	1736	1767	1725	1726			
Átlag	1876	1869	1871	1821	1844	1822	1838	1859	1885	1844
75%	1962	1982	1996	1923	1948	1924	1961			
Max.	2240	2275	2262	2283	2250	2237	2140			

A 2016-os évben az iskola három szempont szerint is eddigi legjobb eredményét produkálta: eddigi legmagasabb „minimum” eredményét, a legjobb 25%-os eredményt, illetve a 2016-os

évben született először 100%-os, 2240 képességpontos eredmény. A táblázatban látható, hogy egy-egy összehasonlításban melyik év volt a legjobb az eddigi mérések során.

Országos összehasonlítás alapján elmondható az iskola továbbra is kiválóan teljesít.

15. táblázat: A telephely eredményének összehasonlítása országos eredményekkel

Mérési terület	Évfolyam	Képzési forma	Átlageredmény (megbízhatósági tartomány)					
			A telephelyen	Országos	Az első viszonyítási csoport		A második viszonyítási csoport	
					Neve	Eredménye	Neve	Eredménye
Matematika	10.	4 évf. gimn.	1876 (1852;1900)	1641 😊 (1640;1642)	4 évf. gimn.	1733 😊 (1732;1735)	Nagy 4 évf. gimn.	1767 😊 (1765;1770)

Tekintsük az iskola eredményét más megyei gimnáziumok eredményeinek tükrében.

Elgondolkodtató, hogy annak ellenére, hogy a matematika kompetenciamérés időben a szövegértés után következett, s a diákok már bizonyára fáradtabbak voltak, mégis jobb eredményt mutat, pedig a matematika feladatok megoldása is komoly szövegértési képességet követelt. Papírforma szerint rosszabb eredményt kellene mutatnia.

16. táblázat: A telephely eredményének összehasonlítása iskolai szinten megyei iskolákkal

	tip.	Matematika			
Bányai	8	(1931;1997)	1965		
Bolyai	4	(1852;1900)	1876		
Katona	6	(1836;1900)	1868		
Katona	4	(1815;1902)	1861	1861	
III. Béla	6	(1825;1889)	1857	1857	
Refi (Kecs.)	6	(1756;1876)	1807	1807	1807
Bibó	4	(1745;1822)		1789	1789 1789
PIÁR	4	(1756;1818)			1786 1786
Refi (Kecs.)	4	(1732;1803)			1772 1772
Refi (Kkhalas)	8	(1731;1810)			1769 1769
III. Béla	4	(1728;1815)			1766 1766
Kodály (G.)	4	(1645;1808)			1742 1742
Bibó	6	(1680;1792)			1739 1739
Móra	6	(1658;1769)			1718 1718
Móra	4	(1682;1740)			1708
Refi (Kkhalas)	4	(1614;1749)			1687

A táblázatban, a korábbi évekhez hasonlóan, csak a 6 vagy 8 évfolyamos képzést adó iskolák szerepelnek iskolánk előtt. 2016-ben sem változott a helyzet, a 4 évfolyamos gimnáziumi képzést adó iskolák közül egy iskola kivételével a többi szignifikánsan „rosszabb” eredményt mutat.

Meg lehet nézni, hol tartanak egyes osztályaink, ha a matematika teljesítményt lebontjuk, és a mediánra nézve összehasonlítjuk a megye többi gimnáziumával. (Medián = a diákok eredményeinek növekvő sorrendbe helyezése, és az adatok középső elemét/elemeit tekintve, elmondhatjuk, hogy ugyanannyi diák eredménye jobb és rosszabb az adott értéknél. Láthatjuk a legrosszabb és legjobb eredményt is.)

15. táblázat: Az iskola osztályainak összehasonlítása a megye többi intézmények osztályaival

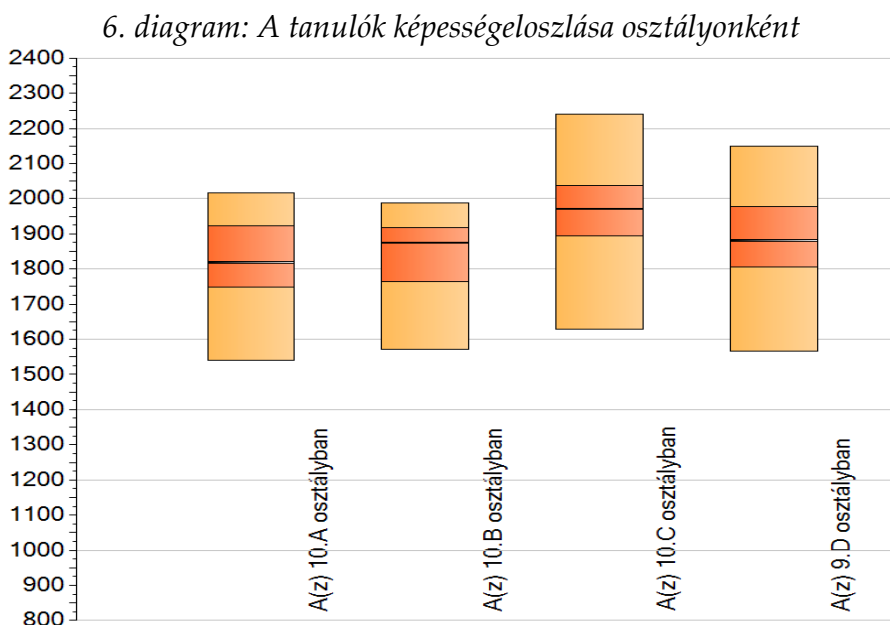
		M	min.	<i>medián</i>	max.	
1.	Bolyai	4	C	1628	1971	2240
2.	Bányai	8	A	1817	1956	2240
3.	Bányai	8	B	1642	1946	2240
4.	Katona	6	B	1665	1921	2207
5.	III. Béla	6	B	1531	1898	2116
6.	Katona	4	D	1629	1894	2240
7.	Bolyai	4	D	1566	1881	2148
8.	Bibó	4	A	1574	1878	2150
9.	Bolyai	4	B	1572	1874	1987
10.	Katona	4	C	1487	1823	2160
11.	III. Béla	6	A	1591	1819	2100
12.	Bolyai	4	A	1540	1819	2018
13.	Refi (Kecs)	6	A	1487	1807	2086

A középső diák eredményét tekintve (medián) három osztályunk is szerepel a „legjobb” 10 osztály eredménye között. Ha az egyes osztályok leggyengébb eredményét nézzük, van egy kis lemaradása egy osztályunknak, de a legjobb eredményeket figyelembe véve, abban az osztályban is van nagyon jó képességű diák.

Iskolán belül az osztályok összehasonlítása:

Érdekes iskolánk osztályainak eredményeit összehasonlítani egymással, hogyan teljesítettek egymáshoz, illetve a tőlük elvárt eredményhez képest.

Az első diagramon látható, hogy az egyes osztályok esetében mekkora volt a legjobb és a legrosszabb eredmény. Feltünteteti az ábra a mediánt, illetve a 25%-nál és 75%-nál található eredményeket. Így a négy sáv az adott osztályt a tanulói létszám alapján négy egyenlő részre osztja, melyből kiderül, hogy az egyes részek legjobb és legrosszabb eredményei között mekkora különbség.



16. táblázat: Osztályok összehasonlítása várható értékek alapján

várt	létszám	1.	2.	2016 – várt
A	27	1756		59
B	28	1761		76
D	32	1809	1809	119
C	28		1843	72

A 16. táblázat utolsó oszlopa a megírt dolgozatok tényleges eredményének és a várható eredmény különbségének az átlagát mutatja meg. Egy esetleges negatív érték a visszafejlődés jele lenne, nullás átlag esetén nincs fejlesztés, pozitív érték esetén bizonyítható az iskola fejlesztő hatása.

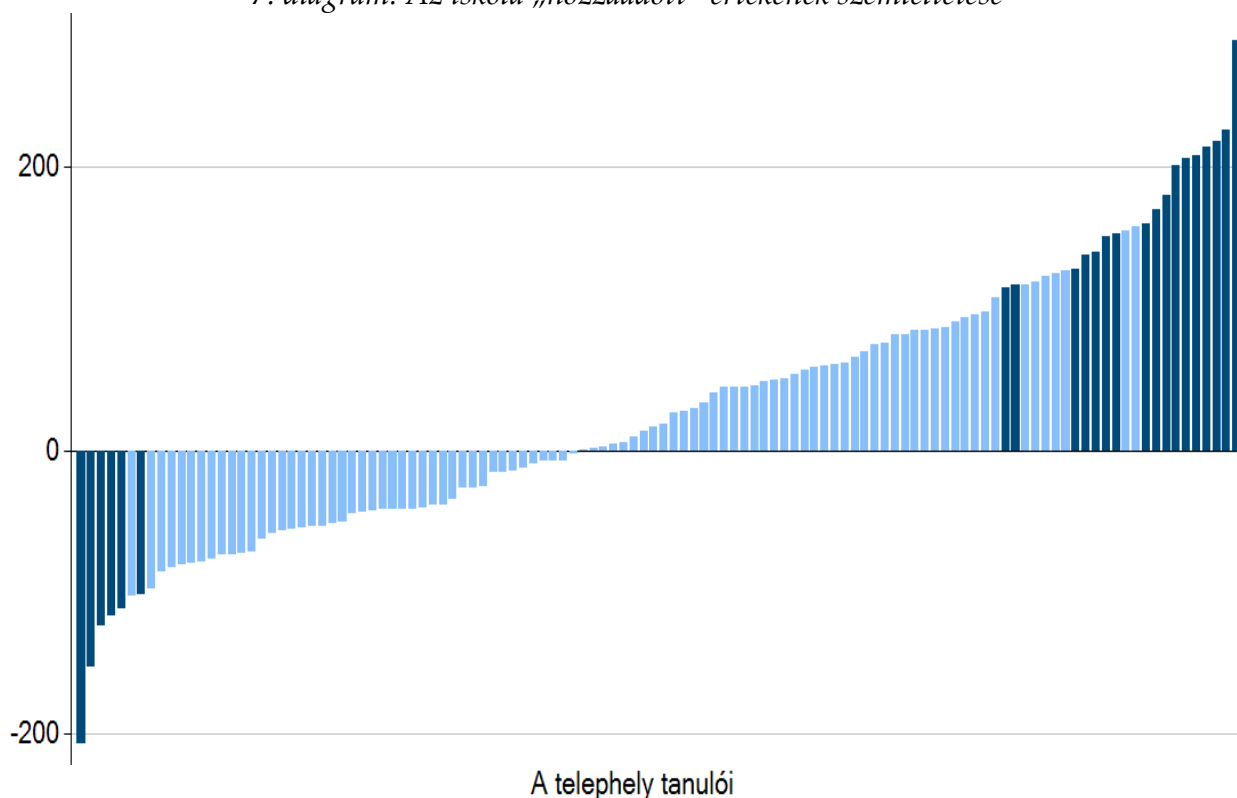
17. táblázat: Osztályok 2016-os eredményeinek összehasonlítása a telephelyen

2016	létszám	1.	2.	2016 – várt
A	28	1817		59
B	29	1837		76
D	32	1880		72
C	32		1961	119

A legnagyobb fejlődés a C osztályban mérhető.

Nézzük meg, hogyan néz ki ez a táblázat diákonként, oszlopdiagramon ábrázolva! A vízszintes tengely fölött lévő oszlopok a pozitív változást mutatják, a tengely alattiak a negatívát. Ha valaki sokat fejlődött, nem biztos, hogy kiugróan jó eredményt ért el, de egy biztos, magához képest sokkal jobbat. Aki a tengely alatt van, lehet, hogy jó képességű csak a csoport nem olyan, melyben jól tudna fejlődni. A sötétkéssel jelzett diákok szignifikánsan jobban vagy rosszabbul teljesítettek a tőlük várt szinthez képest.

7. diagram: Az iskola „hozzáadott” értékének szemléltetése



Összegzés

Diákjaink szövegértési kompetenciájának erősítésére a következő tanévben is nagy súlyt fogunk fektetni annak érdekében, hogy tovább javuljanak az eredmények, mivel ez hozzájárulhat az eredményesebb tanuláshoz, sikeresebb érettségéhez. Mivel B osztályunk eredménye kiugróan jó, megvizsgáljuk ennek okait, s „jó gyakorlatként” fogjuk alkalmazni a továbbiakban.

A matematika kompetencia javítását is reális lehetőségként értékeljük, de minimális célunk az, hogy ezen a szinten tartsuk az eredményeket.